

2019年11月18日

愛媛県知事 中村時広様

全国フェミニスト議員連盟 共同代表 小磯 妙子（神奈川県茅ヶ崎市議）
共同代表 まき けいこ（元千葉県船橋市議）
事務局 脇 礼子（神奈川県議）

**愛媛県は介護・看護時間の長さを「まじめ」と美徳化し、宣伝することをやめてください。
——ふまじめな「まじめえひめ」プロジェクトに対する抗議と中止の要望——**

私たちは女性議員を増やして、男女平等社会を実現しようと活動している市民と議員の団体です。愛媛県が始めた「まじめえひめ」プロジェクトの特設サイトや「愛媛県まじめ会議」動画等にある、家族介護・看護時間の長さの美徳化および性別役割の強化、虚偽データ・統計解説、性差別的「独身ネタ」ハラスメント、「県民性」の固定観念強化などは、自治体が行うべきことではありません。私たちは本プロジェクトに対し強く抗議し、ただちに中止を求めます。（詳細は別紙）。

1. 「県民の介護・看護時間の長さ『全国 1 位』(176 分)」を肯定的に評価し(特設サイト・図1)、「まじめ」と美徳化して発信するキャンペーンをただちに中止すること

[理由] 介・看護の実態は様々で、かける時間は「まじめ」とは無関係。介看護で疲弊している人、離職する人、就職を諦める若者も多い。要介護 1, 2 の生活支援の給付外し・移行化、介護の自己負担引上げにより、家族介護の負担増が懸念される昨今、家族介護の美徳化は、女性への心理的圧力となりうる。

2. 「県民の介護・看護時間 176 分 全国平均 129 分（※2011 年）」(図2)の数字は誤りである。ただちに訂正し、誤った数字を使用した経緯を説明すること

[理由] 出典とされた総務省統計局・平成 23 年社会生活基本調査の該当箇所にも上の数字は存在しない。民間・個人サイトの無断の写しミス疑いが濃厚である。

3. 統計の解説文は誤りであり、ただちに訂正すること。

[理由] 「愛媛は余暇時間も全国 1 位！その自分の時間を介護・看護など他人のために『まじめ』に使っている、と言える」（特設サイト・図 1）は、社会生活基本調査において余暇に含まれていない介・看護を、余暇に含めている。誤った数字・統計解説は、人を騙すことである。

4. 「独身女性の多さ」をネタにした「愛媛県まじめ会議」動画は削除すること。

[理由] 「クスッと笑える」動画での「彼女がいない独身女性・全国 1 位」のあげさな取り扱い・強調は、セクハラジョークである（図 3）。「独身ネタいじり」は県がやるべきことではない。

5. 「主人」「奥さん」など非対称の男女配偶者の呼称をただちにやめること

[理由] えひめまじめ動画では撮影スタッフ自らが「(ご) 主人」など、性によって対等ではない用語を使用している（図 4）。「男女共同参画の視点からの公的広報の手引」等のガイドラインを庁内に周知徹底し、全職員に男女平等研修を頻繁に実施すべきである。

6. 「県民性」の安易な使用・強調の猛省とプロジェクトの中止を求める。

[理由] 出身地・居住地による集団の性格特性や行動パターン等は、適切な目的のもと、適切な調査・統計を用いて適切な分析・議論した上で行われるべきである。非科学的な「県民性」の強調・拡散は、固定観念・人種偏見・差別につながりかねない。

別紙：「まじめえひめプロジェクト」特設サイトの統計データほか詳細

「県民の介護・看護時間 176 分 全国平均 129 分（※2011 年）」というデータの出典について当連盟の会員が 10 月 3 日に愛媛県企画振興部プロモーション戦略室 プロモーショングループに電話で問い合わせたところ、「数字は総務省統計局の平成 23 年社会生活基本調査によるものです。わかりやすいサイトは『都道府県別統計とランキングで見る県民性』で、その URL は <https://todo-ran.com/t/kiji/19619> です」との返答でした。そこで、総務省統計局・平成 23 年社会生活基本調査と、「わかりやすいサイト」を確認したところ、以下の問題があることがわかりました。

【1】**県のデータの誤りの問題** 「介護・看護時間 県民・176 分、全国平均・129 分」という数字は、総務省統計局・平成 23 年社会生活基本調査を調べたところ該当する公表結果⁽¹⁾には存在しませんでした。

【2】**県が案内したサイトの問題** 県が「わかりやすい」として紹介したサイト（以下、「民間・個人サイト」）の URL を開くと、このサイトは一般広告も掲載されている氏名不詳の民間・個人が運営しているものと分かりました。サイト運営者の連絡先メールアドレスは示されていますが、氏名不詳すなわち責任の所在を直接に確認できない個人サイトを県が県民・市民に案内することは問題です。（なお「プロフィール」欄での名前は「odomon」と示されています）。

【3】**民間・個人サイトからの流用または盗用の問題** 上記の民間・個人サイト冒頭には、大きめの文字で「介護・看護時間 [2011 年第一位 愛媛県]」とあります（図 5）⁽²⁾。また、「女性の介護・看護時間の全国平均は 129 分。最も介護・看護時間が長いのは愛媛県で 176 分」との記述や全国平均 129 分を示す表もありました。県の特設サイトの「県民・176 分、全国平均・129 分 ※2011 年」（図 2）の数字と一致しています。【1】でみたように、これらの数字が総務省統計局・平成 23 年社会生活基本調査の該当ページには存在しないことから、県は社会生活基本調査にあたることなく、上記民間・個人サイトから「2011 年第一位 愛媛県」、「県民 176 分、全国平均 129 分」という情報を直接に流用または盗用した疑いが濃厚です。

【4】**民間・個人サイトからの流用（または盗用）の際の見落としまたは改ざんの問題** しかもその流用（盗用）も不完全で間違っています。民間・個人サイトでは冒頭に「2011 年第一位 愛媛県」と記しながらも、その下に「ここでは 15 歳以上の男女のうち実際に介護・看護を行った人の行動時間の平均値を比較している。また、年による変動をさけるため 2011 年と 2006 年の平均をとっている」と述べており、また、その出典元を社会生活基本調査と示しています。「県民・176 分、全国平均・129 分」という数字は odomon 氏が同調査から 2 年分を算出した数値であるということが分かります。県は、社会生活基本調査の 5 年ごとの 2 回の結果の平均値という部分を見落とし、あるいは改ざんして、県の特設サイトに 2011 年の調査として掲載したと考えられます。

【5】**出典についてのごまかしと規約違反の問題** そのうえ県は、当連盟会員の問合せに対して、統計データの出典を「総務省統計局・社会生活基本調査」と（詐）称して、民間・個人サイトを二次的な位置づけにして説明しました。県が民間・個人サイトから直接データを（誤）流用・盗用していたのならば、サイト運営者への敬意に欠けるうえ、出典明示のルールに反しています。

また総務省統計局は社会生活基本調査のデータを利用する場合は、「利用規約」として情報利用の際の正確な出典の記載を求めています⁽³⁾。しかし県の特設サイトはその記載を怠っています。これも規約違反で、社会倫理に反しています。

【6】**統計解説の捏造の疑いの問題** 抗議文「3.」で述べた通り、県は介護・看護を余暇時間で行

われているかのように説明しています。しかし、社会生活基本調査では、介護・看護時間を家族仕事・家事と並ぶ義務的な性格の強い「2次活動」に含めています。余暇すなわち「余った暇」な時間での行動ではありません⁽⁴⁾。県の統計解説は何を根拠に介護・看護を余暇の時間として説明したのか、出典も明示されていません。

【7】県が紹介した民間・個人サイトのイラスト付き女性下着の広告等の問題 民間・個人サイトには「わきのハミ肉をゴツソリ寄せる!!」などの宣伝文句のついた女性下着（ブラジャー）のイラスト広告（図6）や、セーラー服風で、スカートがめくれた状態で太腿がむき出しに描かれている女兒のイラスト広告（2019年11月2日閲覧）、服が密着し露出部分の多い乳房を強調した女兒のイラストの広告（図7）が掲載されていました。これら、女兒・女性が性的に強調されて描かれる広告が掲載されるサイトを、事前の情報提供や同意もなく県民・市民に紹介することはセクシュアル・ハラスメントに当たります。

注1. 総務省統計局・平成23年社会生活基本調査

<http://www.stat.go.jp/data/shakai/2011/index2.html#kekka>（20191028閲覧）

注2. 総務省統計局「本調査の統計データを引用・転載する場合には、出典（「平成〇〇年社会生活基本調査結果」（総務省統計局））の表記をお願いします。」

<http://www.stat.go.jp/data/shakai/2011/index.html>（20191028閲覧）

注3. <https://todo-ran.com/t/kiji/19619>（20191028閲覧）

注4. 平成23年社会生活基本調査では、「睡眠、食事など生理的に必要な活動を『1次活動』、仕事、家事など社会生活を営む上で義務的な性格の強い活動を『2次活動』、これら以外の各人が自由に使える時間における活動を『3次活動』とし」ている。下記5ページと別表2参照。

<http://www.stat.go.jp/data/shakai/2011/pdf/kaisetua.pdf>

図版

図1. まじめえひめ特設サイト①「まじめ調査」
https://majime-ehime.com/ (20191003)

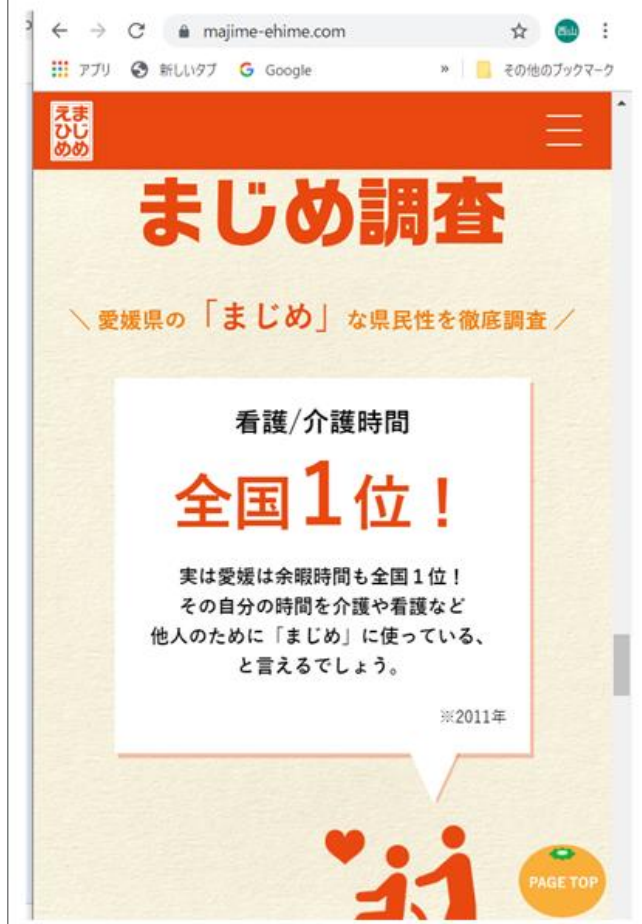


図2. まじめえひめ特設サイト「まじめ調査」②
https://majime-ehime.com/ (20191109 閲覧)

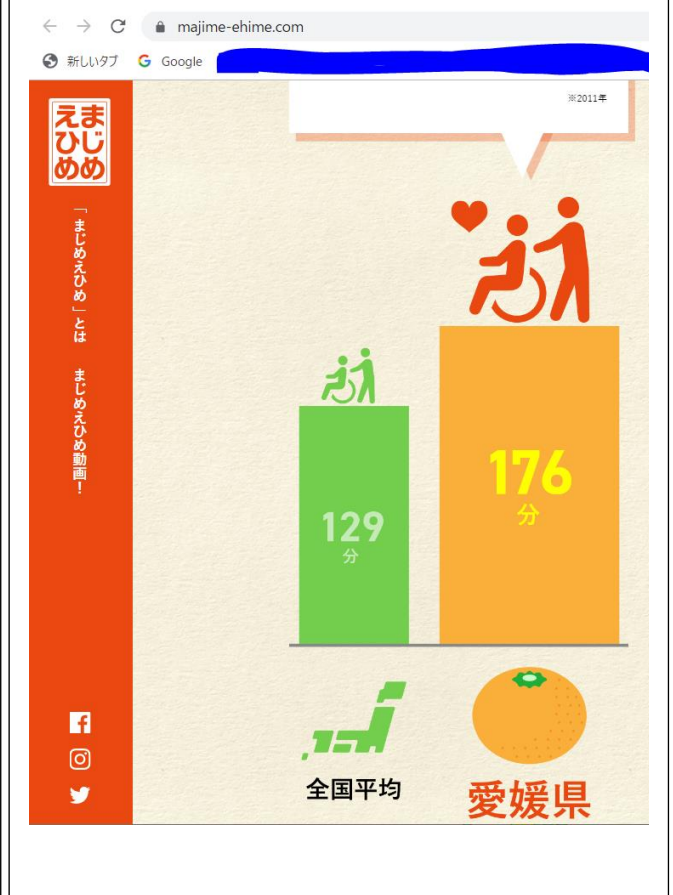


図3. 「愛媛県まじめ会議」 「彼氏がない独身女性の多さ 全国1位」
20191028 閲覧

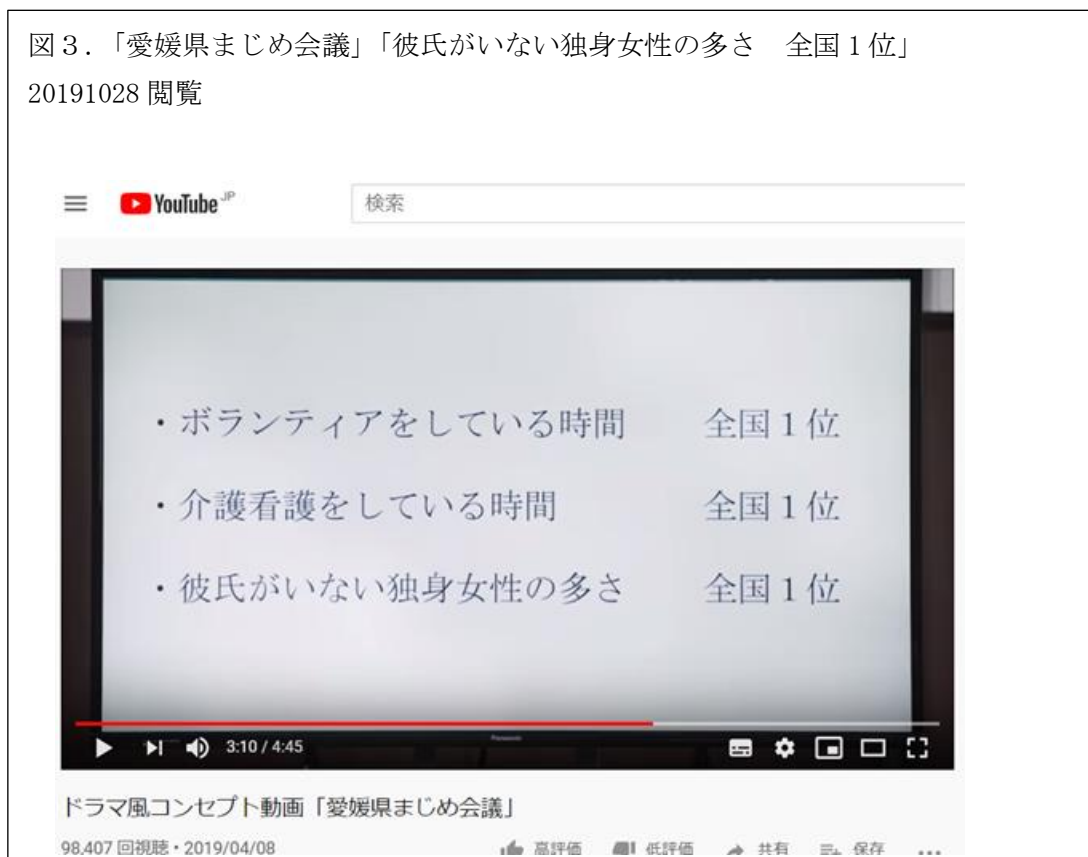


図4 「えひめまじめ動画」 20191028 閲覧



図5. 県が情報提供した民間・個人サイト

「介護・看護時間 [2011 年第一位 愛媛県]」 <https://todo-ran.com/t/kiji/19619>
20191108 閲覧



図6. 県が情報提供した民間・個人サイト 女性下着（ブラジャー）広告 20191027 閲覧

← → ↻ todo-ran.com/t/kiji/19619

アプリ 新しくタブ Google

ないところを一覧表にまとめました。

人気記事

- 1 全国学力テスト正答率
- 2 コンビニ勢力図
- 3 25歳以上コーラス・声楽人口

上の地図をブログに埋め込む

わきのハミ肉を
ゴツリ
寄せる!

寄せる
あげる

62% OFF!

通常販売価格 13,271円(税込)

アブラ 4,980円

機能美に優れたナイトブラ

社会生活基本調査から介護・看護時間のランキング。ここでは15歳以上の男女の

図7. 県が情報提供した民間・個人サイト 乳房を強調された女兒・女性イラスト広告 20191108 閲覧

← → ↻ todo-ran.com/t/kiji/19619

アプリ 新しくタブ Google 最近、Y!mot

上の地図をブログに埋め込む

WOWOW 無

加入していない方
合わせるだけ

今始めると

50回
召喚無料!

社会生活基本調査から
上の男女のうち実際に
している。また、年に
よってハズ